



Geräteschulung Plotter: PDF und SVG für den Plotter

Am Beispiel von Tetris Blöcken

Future Learning Lab

Christian Pollek

Herbst 2020, Wien





Inhalt

Geräteschulung Plotter: PDF und SVG für den Plotter ..	3
Kurzbeschreibung:.....	3
Anleitung	4
Vorbereitung.....	4
INKSCAPE.....	5
Öffnen in <i>Inkscape</i>	5
Bearbeitung.....	6
Speichern	7
Silhouette Studio.....	8
Falten und Kleben.....	10





Geräteschulung Plotter: PDF und SVG für den Plotter

Schulstufe: SEK I & SEK II

Dauer: bis zu einer EH

Verwendete Geräte und Werkzeuge: Schneidplotter

Verwendete Software: *Inkscape*, *Silhouette Studio*

Materialbedarf: bunter Fotokarton

Kurzbeschreibung:

Da Pdf und Svg Dateien nicht direkt in der freien Version von Silhouette Studio geöffnet werden können wird hier eine Möglichkeit beschrieben die Dateien entsprechend zu konvertieren



Dieses Werk ist unter einer Creative Commons Lizenz vom Typ Namensnennung-Nicht kommerziell 3.0 Österreich zugänglich. Um eine Kopie dieser Lizenz einzusehen, konsultieren Sie <http://creativecommons.org/licenses/by-nc/3.0/at/>.



Anleitung

Vorbereitung

Als Beispiel für dieses Tutorial wurden die „SOMA Blocks“ von *Template Maker* verwendet, aus denen sich wunderbare “Tetris Blöcke” machen lassen.

Download: <https://www.templatemaker.nl/en/soma/>



Es wird eine Unit Size (die Größe von einem 1x1x1 Block) von 40mm ausgewählt und als PDF runtergeladen.



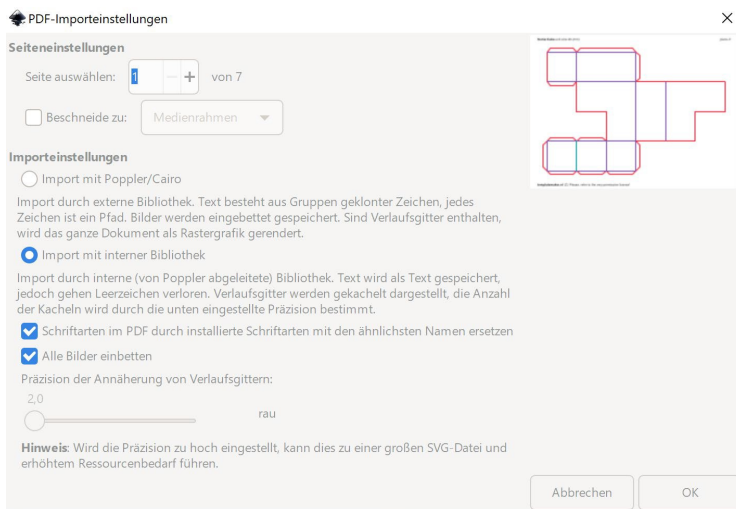


INKSCAPE

Öffnen in *Inkscape*

In der Software [Inkscape](#) wird bei der Auswahl von „Datei“ und „Öffnen“ bei PDF Dateien abgefragt, welche Seite geöffnet werden soll.

Für dieses Tutorial wurde Seite 1 der im letzten Schritt heruntergeladenen Datei verwendet.

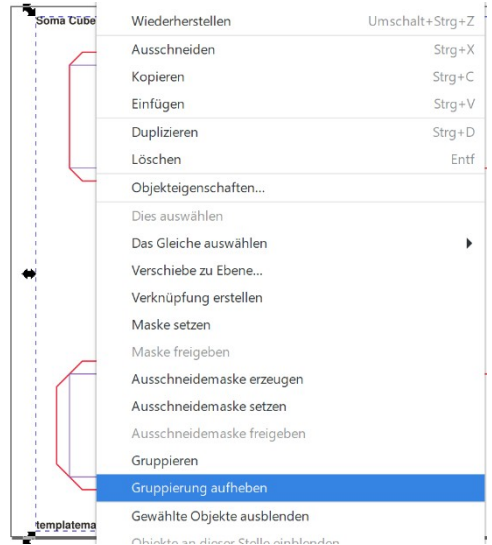




Bearbeitung

Um den nicht benötigten Text zu entfernen muss zuerst die Gruppierung aufgehoben werden. Hierzu das Muster mit Linksklick auswählen, danach Rechtsklick Gruppierung aufheben.

Der auf der Seite enthaltene Text kann nun mit gedrückter Maustaste ausgewählt werden und mit Entf gelöscht werden.



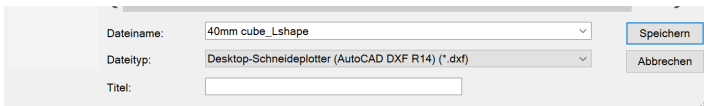
Danach werden alle Elemente entweder durch zihen mit gedrückter Maustaste oder Strg+A ausgewählt und mit Rechtsklick gruppieren zusammengefasst.



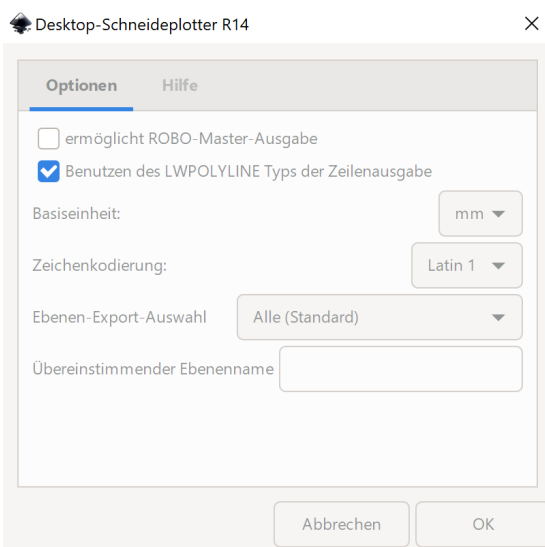


Speichern

Die Datei wird nach der Bearbeitung unter „Datei“ und „Speichern unter“ als .dxf (In der neueren R14 Version) gespeichert.



Im anschließenden Dialogfenster als Basiseinheit mm auswählen, falls es nicht schon so gewählt ist.





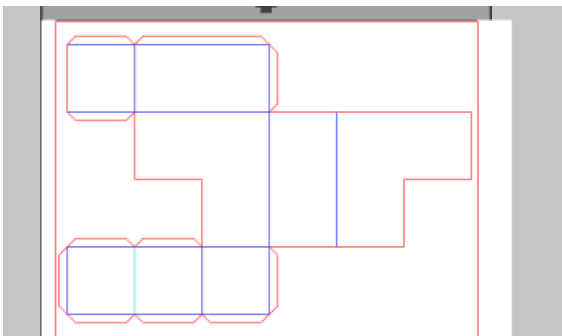
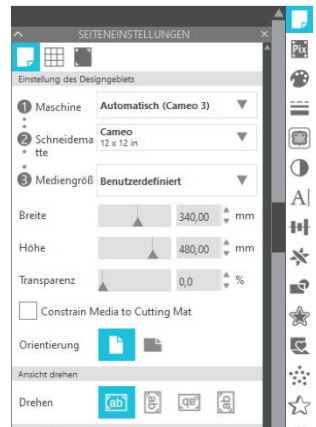
Silhouette Studio

Jetzt öffne ich Silhouette Studio. Es sollte standardmäßig das Tool Seiteneinstellungen offen sein. Hier kann die Mediengröße eingestellt werden.

Für dieses Tutorial wurden Naturpapierbögen mit den Maßen 34x48cm Hochkant von [Hofer](#) verwendet.

Nun kann die zuvor erstellte .dxf Datei entweder in das Programm hingezogen oder über den „Öffnen“ Menüpunkt geöffnet werden.

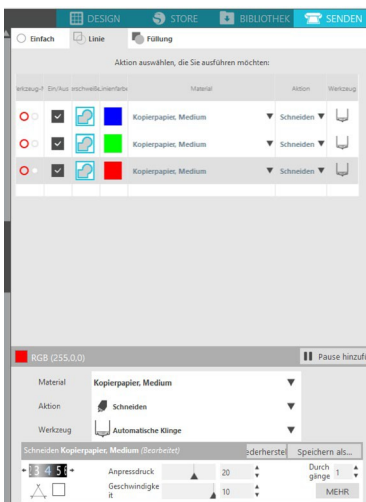
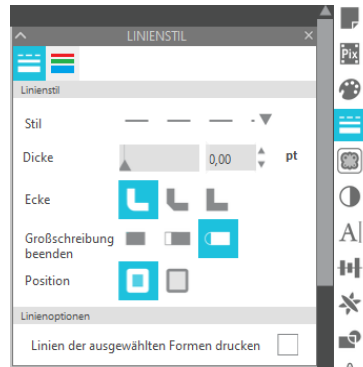
Nun kann er mit der Tastatureingabe „Strg-A“ komplett ausgewählt werden und daraufhin mit der Maus in den inneren Bereich der Schnittgrenzen gezogen werden.





Linien, die nicht komplett durchgeschnitten werden sollen, sondern stattdessen gefaltet werden, erhalten im „Linienstil“-Menü den Stil einer strichlierten Linie

Unter „Senden“ kann direkt geschnitten werden oder der Modus „Linie“ gewählt werden.



Für jede Linienfarbe können unter „Linie“ unterschiedliche Einstellungen gewählt werden.

In diesem Tutorial wurde für die „Faltlinien“ die Einstellung „Kopierpapier“ gewählt und für die Schnitlinien eine höhere Schnitttiefe.





Falten und Kleben

Die fertig ausgeschnittenen Blöcke von der Schneidmatte ablösen, die Kanten richtig falten und die Form mit den Klebelassen zusammenkleben.

